



MINISTÉRIO DA DEFESA  
COMANDO DA AERONÁUTICA  
ESCOLA DE ESPECIALISTAS DE AERONÁUTICA

CÓDIGO DA  
PROVA

**52**

**EXAME DE ADMISSÃO AO ESTÁGIO DE ADAPTAÇÃO  
À GRADUAÇÃO DE SARGENTO DA AERONÁUTICA**

**EAGS 2027**

**Gabarito Provisório**

PROVAS DE:  
LÍNGUA PORTUGUESA E LABORATÓRIO

No caso de solicitação de recurso, observar a **Seção IV** do **Capítulo VI** das Instruções Específicas e **item 35** do Programa de Atividades (Anexo I da referida instrução).

ESCOLA DE ESPECIALISTAS DE AERONÁUTICA

EAGS 2027 - GABARITO PROVISÓRIO

CÓDIGO 52 - SLB

Português		
01	D	<a href="#">Solicitar recurso dessa questão</a>
02	D	<a href="#">Solicitar recurso dessa questão</a>
03	C	<a href="#">Solicitar recurso dessa questão</a>
04	C	<a href="#">Solicitar recurso dessa questão</a>
05	A	<a href="#">Solicitar recurso dessa questão</a>
06	B	<a href="#">Solicitar recurso dessa questão</a>
07	A	<a href="#">Solicitar recurso dessa questão</a>
08	D	<a href="#">Solicitar recurso dessa questão</a>
09	B	<a href="#">Solicitar recurso dessa questão</a>
10	A	<a href="#">Solicitar recurso dessa questão</a>
11	D	<a href="#">Solicitar recurso dessa questão</a>
12	D	<a href="#">Solicitar recurso dessa questão</a>
13	A	<a href="#">Solicitar recurso dessa questão</a>
14	C	<a href="#">Solicitar recurso dessa questão</a>
15	D	<a href="#">Solicitar recurso dessa questão</a>
16	D	<a href="#">Solicitar recurso dessa questão</a>
17	C	<a href="#">Solicitar recurso dessa questão</a>
18	B	<a href="#">Solicitar recurso dessa questão</a>
19	B	<a href="#">Solicitar recurso dessa questão</a>
20	A	<a href="#">Solicitar recurso dessa questão</a>

Português		
21	B	<a href="#">Solicitar recurso dessa questão</a>
22	C	<a href="#">Solicitar recurso dessa questão</a>
23	C	<a href="#">Solicitar recurso dessa questão</a>
24	A	<a href="#">Solicitar recurso dessa questão</a>
25	D	<a href="#">Solicitar recurso dessa questão</a>
26	A	<a href="#">Solicitar recurso dessa questão</a>
27	C	<a href="#">Solicitar recurso dessa questão</a>
28	D	<a href="#">Solicitar recurso dessa questão</a>
29	C	<a href="#">Solicitar recurso dessa questão</a>
30	D	<a href="#">Solicitar recurso dessa questão</a>
31	D	<a href="#">Solicitar recurso dessa questão</a>
32	D	<a href="#">Solicitar recurso dessa questão</a>
33	C	<a href="#">Solicitar recurso dessa questão</a>
34	C	<a href="#">Solicitar recurso dessa questão</a>
35	C	<a href="#">Solicitar recurso dessa questão</a>
36	C	<a href="#">Solicitar recurso dessa questão</a>
37	A	<a href="#">Solicitar recurso dessa questão</a>
38	A	<a href="#">Solicitar recurso dessa questão</a>
39	C	<a href="#">Solicitar recurso dessa questão</a>
40	C	<a href="#">Solicitar recurso dessa questão</a>

**ESCOLA DE ESPECIALISTAS DE AERONÁUTICA**

**EAGS 2027 - GABARITO PROVISÓRIO**

**CÓDIGO 52 - SLB**

<b>Laboratório</b>		
41	A	<a href="#">Solicitar recurso dessa questão</a>
42	D	<a href="#">Solicitar recurso dessa questão</a>
43	D	<a href="#">Solicitar recurso dessa questão</a>
44	C	<a href="#">Solicitar recurso dessa questão</a>
45	C	<a href="#">Solicitar recurso dessa questão</a>
46	A	<a href="#">Solicitar recurso dessa questão</a>
47	C	<a href="#">Solicitar recurso dessa questão</a>
48	A	<a href="#">Solicitar recurso dessa questão</a>
49	A	<a href="#">Solicitar recurso dessa questão</a>
50	D	<a href="#">Solicitar recurso dessa questão</a>
51	C	<a href="#">Solicitar recurso dessa questão</a>
52	C	<a href="#">Solicitar recurso dessa questão</a>
53	D	<a href="#">Solicitar recurso dessa questão</a>
54	C	<a href="#">Solicitar recurso dessa questão</a>
55	B	<a href="#">Solicitar recurso dessa questão</a>
56	A	<a href="#">Solicitar recurso dessa questão</a>
57	B	<a href="#">Solicitar recurso dessa questão</a>
58	A	<a href="#">Solicitar recurso dessa questão</a>
59	C	<a href="#">Solicitar recurso dessa questão</a>
60	D	<a href="#">Solicitar recurso dessa questão</a>
61	D	<a href="#">Solicitar recurso dessa questão</a>
62	A	<a href="#">Solicitar recurso dessa questão</a>
63	C	<a href="#">Solicitar recurso dessa questão</a>
64	A	<a href="#">Solicitar recurso dessa questão</a>
65	D	<a href="#">Solicitar recurso dessa questão</a>
66	B	<a href="#">Solicitar recurso dessa questão</a>
67	B	<a href="#">Solicitar recurso dessa questão</a>
68	B	<a href="#">Solicitar recurso dessa questão</a>
69	A	<a href="#">Solicitar recurso dessa questão</a>
70	B	<a href="#">Solicitar recurso dessa questão</a>

<b>Laboratório</b>		
71	B	<a href="#">Solicitar recurso dessa questão</a>
72	A	<a href="#">Solicitar recurso dessa questão</a>
73	A	<a href="#">Solicitar recurso dessa questão</a>
74	A	<a href="#">Solicitar recurso dessa questão</a>
75	A	<a href="#">Solicitar recurso dessa questão</a>
76	C	<a href="#">Solicitar recurso dessa questão</a>
77	C	<a href="#">Solicitar recurso dessa questão</a>
78	C	<a href="#">Solicitar recurso dessa questão</a>
79	D	<a href="#">Solicitar recurso dessa questão</a>
80	C	<a href="#">Solicitar recurso dessa questão</a>
81	C	<a href="#">Solicitar recurso dessa questão</a>
82	D	<a href="#">Solicitar recurso dessa questão</a>
83	C	<a href="#">Solicitar recurso dessa questão</a>
84	A	<a href="#">Solicitar recurso dessa questão</a>
85	B	<a href="#">Solicitar recurso dessa questão</a>
86	A	<a href="#">Solicitar recurso dessa questão</a>
87	B	<a href="#">Solicitar recurso dessa questão</a>
88	C	<a href="#">Solicitar recurso dessa questão</a>
89	D	<a href="#">Solicitar recurso dessa questão</a>
90	D	<a href="#">Solicitar recurso dessa questão</a>
91	C	<a href="#">Solicitar recurso dessa questão</a>
92	C	<a href="#">Solicitar recurso dessa questão</a>
93	A	<a href="#">Solicitar recurso dessa questão</a>
94	B	<a href="#">Solicitar recurso dessa questão</a>
95	D	<a href="#">Solicitar recurso dessa questão</a>
96	C	<a href="#">Solicitar recurso dessa questão</a>
97	A	<a href="#">Solicitar recurso dessa questão</a>
98	C	<a href="#">Solicitar recurso dessa questão</a>
99	B	<a href="#">Solicitar recurso dessa questão</a>
100	B	<a href="#">Solicitar recurso dessa questão</a>

## AS QUESTÕES DE 01 A 40 REFEREM-SE À LÍNGUA PORTUGUESA

A inteligência artificial (IA) está revolucionando o mercado de trabalho de forma significativa. Com o avanço dessa tecnologia, diversas profissões estão sendo transformadas e novas oportunidades estão surgindo. A IA tem o potencial de automatizar tarefas repetitivas e rotineiras, permitindo que os profissionais se concentrem em atividades mais estratégicas e criativas. Além disso, ela é capaz de analisar grandes quantidades de dados em tempo real, fornecendo *insights* valiosos para tomadas de decisões.

Com isso, surgem novas carreiras e oportunidades profissionais que antes não existiam. Profissões ligadas à análise de dados, à inteligência artificial, ao aprendizado de máquina e à automação estão em alta e têm grande potencial de crescimento. Um exemplo disso são os cientistas de dados, profissionais que utilizam a IA para analisar e interpretar dados, identificando padrões e tendências. Essa profissão tem se tornado cada vez mais relevante, já que as empresas estão buscando extrair o máximo de informações dos dados que possuem.

Outra área que está se destacando é a de desenvolvimento de algoritmos e sistemas de IA. Além disso, a IA também está impactando áreas como medicina, finanças, marketing e atendimento ao cliente. Por exemplo, a telemedicina, impulsionada pela IA, permite que médicos realizem consultas e diagnósticos a distância, facilitando o acesso à saúde. É importante ressaltar que, mesmo com o avanço da IA, algumas habilidades humanas continuam sendo essenciais. A capacidade de comunicação, resolução de problemas complexos e pensamento crítico são características que não podem ser substituídas pela tecnologia.

Portanto, é fundamental que os profissionais estejam preparados para se adaptar às mudanças trazidas pela IA. A busca por atualização constante e o desenvolvimento de habilidades complementares à tecnologia são essenciais para se destacar no mercado de trabalho. A revolução das profissões impulsionada pela IA está apenas começando. As oportunidades são vastas e cabe aos profissionais aproveitarem as novas possibilidades que surgem com essa transformação.

<https://iarevolucao.com.br/10-profissoes-do-futuro-impulsionadas-pela-ia/?utm>

As questões de 01 a 04 referem-se ao texto acima.

**01** – Considerando o conteúdo do texto, assinale a alternativa que apresenta uma ideia do que poderia ser utilizado como título.

- a) A influência da inteligência artificial nas profissões emergentes e tradicionais.
- b) A ascensão da inteligência artificial na medicina e sua influência nos cuidados com a saúde.
- c) A revolução da inteligência artificial nas profissões: alteração das perspectivas para os profissionais.
- d) A transformação do mercado de trabalho pela inteligência artificial: novas oportunidades e novos desafios.

**02** – Ao longo do texto, o autor adota uma postura positiva com relação à Inteligência Artificial (IA). Com base nesse posicionamento, qual é o objetivo principal do texto?

- a) Discutir os limites éticos do uso da IA, sobretudo em áreas sensíveis como medicina e finanças, com foco em suas implicações sociais.
- b) Refletir sobre o ritmo acelerado das mudanças causados pela IA e sugerir atenção aos possíveis impactos sobre a dimensão humana do trabalho.
- c) Apontar os desafios que a IA impõe a profissões tradicionais e destacar a necessidade de repensar o papel do ser humano no mercado de trabalho.
- d) Informar sobre as transformações promovidas pela IA e destacar a importância de desenvolver competências que tornem os profissionais mais adaptáveis às mudanças.

**03** – No trecho “A revolução das profissões impulsionada pela IA está apenas começando”, o termo “revolução”, considerando seu emprego no texto, transmite a ideia de

- a) uma alteração no mercado de trabalho que, embora relevante, ocorre de forma gradual e limitada a setores altamente tecnológicos.
- b) uma modernização nas práticas profissionais, centrada mais na adoção de ferramentas digitais do que em transformações efetivas na natureza das profissões.
- c) um movimento disruptivo e abrangente, que promove alterações estruturais nas profissões, ao mesmo tempo em que amplia possibilidades e ressignifica funções.
- d) uma tendência recente impulsionada pelo avanço da automação, mas cuja influência ainda se restringe a nichos específicos e não representa uma mudança estrutural.

**04** – Ao refletir sobre o impacto da inteligência artificial no mundo do trabalho, o texto sugere que, apesar da automatização crescente, há aspectos da atuação humana que permanecem insubstituíveis. Considerando essa perspectiva, é possível afirmar que

- a) mesmo com o avanço da inteligência artificial, as funções humanas tendem a ser progressivamente automatizadas, uma vez que emoções, juízos éticos e pensamento crítico podem ser modelados por sistemas de aprendizado profundo.
- b) o uso da inteligência artificial torna irrelevante a mediação humana em processos decisórios complexos, visto que os sistemas computacionais conseguem analisar variáveis éticas e emocionais com mais objetividade.
- c) a insubstituibilidade de certas ações humanas decorre da presença da consciência e da intencionalidade, que possibilitam não apenas a execução de tarefas, mas também a atribuição de sentido e responsabilidade moral às ações.
- d) a criatividade humana, diferentemente da inteligência artificial, é sempre previsível e baseada em experiências anteriores, o que permite que algoritmos bem treinados a reproduzam com fidelidade.

**05** – Assinale a alternativa que contém a função sintática do pronome relativo “que” no período a seguir.

*As inovações tecnológicas resultaram em sistemas de inteligência artificial **que** são fundamentais para a automação moderna.*

- a) sujeito
- b) objeto direto
- c) adjunto adnominal
- d) predicativo do sujeito

**06** – Assinale a alternativa em que a explicação, dos termos em destaque, está incorreta em função do valor semântico e do contexto da frase.

- a) O pesquisador **não só** conduziu uma análise minuciosa dos dados coletados ao longo do experimento, **mas também** apresentou propostas inovadoras. (A conjunção “não só... mas também” é corretamente usada para expressar adição de informações, associando duas ações de forma afirmativa.)
- b) Ele disse que provavelmente chegaria no horário, **em todo caso** deixaremos a porta destrancada. (A expressão “em todo caso” é corretamente usada com valor conclusivo, indicando que, independentemente da situação, a porta será deixada destrancada.)
- c) Estava cansado; decidi, **pois**, recolher-se mais cedo para descansar. (A conjunção “pois” aqui tem valor conclusivo, indicando uma consequência ou resultado da ideia anterior. É equivalente a “portanto”.)
- d) Ela se esforçou muito, **e** não conseguiu alcançar o resultado esperado. (A conjunção “e” aqui tem valor adversativo, ligando duas ideias contrastantes: o esforço realizado e o insucesso alcançado.)

**07** – Considerando o texto a seguir, assinale a alternativa em que se verifica a explicação correta quanto à utilização dos discursos.

*Questionado sobre os possíveis perigos para os banhistas, o biólogo marinho explicou que a bioluminescência é mais comum durante a noite e que, por não ser tóxica, não representa risco para a saúde. “É uma alteração nas condições oceanográficas da água, que favorece o crescimento e a reprodução dessas algas em grande quantidade, em um curto período. Depois, elas começam a desaparecer, morrendo. O próprio ambiente acaba lidando com a redução desse fenômeno”, afirmou.*

- a) Tanto o discurso indireto quanto o discurso direto são utilizados no texto, sendo que o primeiro apresenta as palavras reescritas do biólogo de forma indireta e o segundo apresenta de forma exata com a pontuação adequada para esse tipo de discurso.
- b) O discurso indireto livre é utilizado em todo o texto, já que não há o uso de verbos de elocução e a fala do biólogo é introduzida diretamente na narração.
- c) O discurso indireto é utilizado, pois as palavras do biólogo são resumidas, e o narrador faz a mediação, modificando a forma original da fala para um contexto mais impessoal e objetivo.
- d) O discurso direto é utilizado em todo o texto, pois o narrador transcreve as palavras do biólogo sem nenhuma alteração.

**08** – Leia:

*As **tecnologias** podem ser úteis, mas é preciso saber utilizá-las com responsabilidade.*

Na frase acima, a forma “-las” substitui corretamente o termo “tecnologias”. Assinale a alternativa em que o pronome oblíquo átono **não** substitui corretamente o termo destacado:

- a) Os cientistas receberam todos os **dados** e **analisaram-nos** cuidadosamente.
- b) A empresa executou um **serviço inovador**, **fê-lo** ser admirado por todos os colaboradores.
- c) É preciso considerar as mudanças das **ferramentas digitais** e **trazê-las** para os processos industriais.
- d) As plataformas virtuais vieram para aproximar **estudantes e professores**, **auxiliando-lhes** nos estudos.

**09** – Com base nas afirmativas a seguir, assinale a alternativa correta quanto às figuras de linguagem.

- a) “Os sinos choravam pelos finados no fim da tarde” - o trecho evidencia metonímia, já que os sinos representam o ato de tocar em funerais.
- b) “Não sei o que fazer da minha vida - uma novela mexicana” - emprega-se a metáfora, pois há identificação implícita entre a vida e uma novela mexicana.
- c) “E ria, ria, aquele rir que escorre pelos cantos da boca tal qual baba de criança” - há uso predominante de metáfora, pela associação do riso a algo que escorre, tal qual baba.
- d) “Vivemos conectados por fios invisíveis que atravessam o tempo e a distância” - predomina o eufemismo, pois a conectividade tecnológica é suavemente expressa como “fios invisíveis”.

**10** – Leia o texto a seguir, analisando os possíveis casos de crase (os acentos foram propositalmente omitidos).

*Ela assistia a filmes clássicos com frequência, mas jamais voltaria aqueles que lhe causavam angústia. Durante uma palestra, referiu-se a obra de Clarice Lispector com admiração, embora tenha evitado compará-la a outras autoras contemporâneas. Entregou um presente a cada criança, sem saber que deveria ter falado aquela professora antes. Prometeu dedicar-se a literatura nacional, mesmo sabendo que não teria tempo a escrever com calma, como desejava.*

Com relação ao uso da crase, assinale a alternativa que apresenta a quantidade correta de acentos graves que devem ser utilizados no texto.

- a) 4
- b) 5
- c) 6
- d) 7

**11** – Assinale a alternativa em que a oração destacada, ao ser desenvolvida, apresenta estrutura sintática que altera o sentido da frase.

- a) A empresa investe em IA **para otimizar os processos.** / para que os processos sejam otimizados.
- b) Não basta implementar IA. O essencial é **aplicá-la de forma estratégica.** / que ela seja aplicada de forma estratégica.
- c) Os cientistas trabalham incansavelmente **antes de lançar novos algoritmos.** / antes que novos algoritmos sejam lançados.
- d) Algumas profissões precisarão se adaptar **para sobreviverem às mudanças tecnológicas.** / para que sobrevivessem às mudanças tecnológicas.

**12** – Leia o texto e assinale a alternativa correta quanto ao que se afirma sobre o uso das vírgulas.

*O novo sistema de segurança, o qual foi desenvolvido por engenheiros de diversas partes do mundo, foi implementado com sucesso. O sistema, que tinha sido testado durante meses, apresentou resultados surpreendentes. A implementação, embora desafiadora, foi concluída antes do prazo.*

- a) A vírgula antes de “que” marca uma oração subordinada adjetiva restritiva.
- b) O trecho “*que tinha sido testado durante meses*” é um aposto explicativo.
- c) As vírgulas em “*embora desafiadora*” são obrigatórias porque separam uma oração subordinada adverbial concessiva.
- d) As vírgulas em “*o qual foi desenvolvido por engenheiros de diversas partes do mundo*” isolam uma oração subordinada adjetiva explicativa.

**13** – Sobre a explicação das vírgulas nos seguintes excertos, assinale a alternativa correta.

- a) “A modernização, embora seja necessária, pode causar desafios para as empresas que não estão preparadas.” A vírgula é usada para separar a oração subordinada concessiva (embora seja necessária), que tem a função de oposição ao fato da oração principal.
- b) “A modernização das indústrias, que visa a aumentar a produtividade, tem gerado discussões sobre o impacto ambiental.” A vírgula é usada para separar a oração subordinada adjetiva explicativa que fornece uma informação essencial sobre o sujeito da oração.
- c) “A implementação de novas tecnologias, além de aumentar a eficiência, também contribui para a redução de custos.” A vírgula é usada para separar a locução adverbial (além de aumentar a eficiência) que modifica o verbo “contribui” e a frase se torna mais clara e fluida com a pausa.
- d) “Com a modernização dos processos, o setor conseguiu reduzir o tempo de produção, o que resultou em maior competitividade.” A primeira vírgula inverte uma oração adverbial e a segunda uma oração explicativa.

**14** – Assinale a alternativa em cuja frase, com relação às palavras destacadas, há erro de regência verbal ou nominal.

- a) A **eleição** para cargo presidencial da assembleia transcorreu em clima de muita tensão.
- b) O príncipe **abdicou** do trono para seguir uma vida simples, longe das obrigações da corte.
- c) Ele permaneceu **alheio** nas discussões políticas, como se nada daquilo o dissesse respeito.
- d) **Apego-me** nas lembranças como se tivesse domínio sobre elas.

**15** – Assinale a alternativa em que a locução destacada **não** pode ser classificada como predicativo do sujeito.

- a) Maria permaneceu **em silêncio** no quarto da criança.
- b) O combatente voltou da batalha **com ferimentos.**
- c) Jonas sempre se lembrava **com saudade.**
- d) A briga deixou-a **sem ânimo.**

**16** – Assinale a alternativa em que as orações em destaque **não** podem ser classificadas como subordinadas substantivas subjetivas.

- a) Sabia-se **que eles não viriam à cerimônia.**
- b) Às vezes ocorria **que ele se zangava conosco.**
- c) É essencial **que se respeitem os direitos fundamentais do cidadão.**
- d) Eram favoráveis a **que os problemas fossem resolvidos daquela forma.**

**17** – Assinale a alternativa em que a substituição do pronome não causará prejuízo para a correção gramatical nem para o sentido do texto:

*Os sistemas de análise de dados, que utilizam a IA para analisar grandes volumes de informações, são essenciais para a tomada de decisões estratégicas.*

- a) “onde se utiliza a IA para analisar grandes volumes de informações”
- b) “cujos os usos da IA permite a análise de grandes volumes de informações”
- c) “os quais a IA é utilizada para analisar grandes volumes de informações”
- d) “aonde a IA é utilizada para analisar grandes volumes de informações”

**18** – Avalie as afirmativas com relação à conjugação dos verbos.

- I- O verbo reaver, na forma “reaveram”, está corretamente conjugado no pretérito perfeito do indicativo.
- II- O verbo requerer é irregular e apresenta alternância vocálica entre as formas “requeiro” e “requeri” no presente do indicativo e no pretérito perfeito, respectivamente.
- III- O verbo haver, na forma “houvesse”, é conjugado irregularmente, com a mudança do radical “hav-” para “houv-” na conjugação no pretérito imperfeito do subjuntivo.
- IV- O verbo intervir é regular e não exige a alteração do radical inter em todas as suas formas.

Está correto o que se afirma em

- a) I e III
- b) II e III
- c) I e IV
- d) I, III e IV

**19** – Assinale a alternativa que contém os termos que completam, respectivamente, as lacunas.

- I- \_\_\_\_\_ limitar o uso da inteligência artificial por medo do desconhecido, seria mais produtivo investir na educação digital e na formação de profissionais capacitados.  
II- A adoção precipitada de algoritmos \_\_\_\_\_ treinados pode resultar em diagnósticos equivocados na área da saúde.  
III- O avanço da inteligência artificial não trará benefícios \_\_\_\_\_ houver uma regulamentação clara e ética para o seu uso.  
IV- O uso ético da inteligência artificial vai \_\_\_\_\_ interesses da sociedade, promovendo inclusão e eficiência nos serviços públicos.

- a) Ao invés de – mal – senão – ao encontro dos  
b) Em vez de – mal – se não – ao encontro dos  
c) Em vez de – mau – senão – de encontro aos  
d) Ao invés de – mau – se não – de encontro aos

**20** – Leia:

*Vivemos em uma era de excesso de estímulos e escassez de silêncio. A constante conectividade, embora promova acesso à informação, nos rouba a capacidade de escuta profunda e contemplação. O silêncio, necessário e raro, é essencial para o pensamento crítico e para a saúde emocional.*

Em relação ao trecho acima, marque V para verdadeiro ou F para falso. Em seguida, assinale a alternativa com a sequência correta.

- ( ) A forma verbal “nos rouba” apresenta pronome oblíquo átono em ênclise.  
( ) Em “O silêncio, necessário e raro, é essencial”, o trecho entre vírgulas é um aposto explicativo.  
( ) O sujeito da oração “Vivemos em uma era de excesso de estímulos e escassez de silêncio” é elíptico, identificado pela desinência verbal.  
( ) A conjunção “embora” introduz oração subordinada adverbial causal, cuja ideia é exprimir o motivo pelo qual a conectividade conduz a efeitos negativos.
- a) F - F - V - F  
b) V - F - F - V  
c) F - V - V - F  
d) V - V - F - V

**21** – Assinale a alternativa em que a locução adverbial destacada **não** apresenta a locução adjetiva correspondente.

- a) Plataformas de videoconferência ganharam profissionais que atuam no ambiente **de casa**. (doméstico)  
b) O sistema **de memória** dos computadores reflete uma tecnologia cada vez mais complexa. (memorial)  
c) As ferramentas de inteligência artificial estão cada vez mais presentes nas tarefas **do dia a dia**. (rotineiras)  
d) Com o avanço da computação em nuvem, surgiram soluções voltadas para o ambiente **de trabalho** digital. (laboral)

**22** – Assinale a alternativa em cuja frase existe erro de concordância verbal ou nominal segundo a norma culta.

- a) Refletir, lutar, analisar as situações são próprio do ser humano.  
b) Neste estabelecimento, entrada de pessoas estranhas é proibido.  
c) A munição dos armamentos estavam dispostas para a instrução.  
d) Fomos nós quem pagou a conta naquela ocasião.

**23** – Assinale a alternativa que contém a correta classificação dos termos em destaque.

*Há uma grande discussão sobre o quanto o uso da IA pode realmente vir a interferir nas profissões do futuro.*

- a) Sujeito e adjunto adverbial.  
b) Sujeito e adjunto adnominal.  
c) Objeto direto e adjunto adverbial.  
d) Objeto direto e adjunto adnominal.

**24** – Considerando que algumas palavras são parecidas na escrita e na pronúncia, assinale a alternativa em que há o emprego correto das palavras de acordo com o contexto em que elas estão inseridas.

- a) O engenheiro foi chamado para ratificar as medições, pois as inconsistências devem ser avaliadas.  
b) O professor explicou que a decisão foi eminente, pois estava prestes a ser anunciada.  
c) Durante o julgamento, o réu tentou inflingir as leis para escapar da sentença.  
d) O juiz emitiu um mandato de prisão contra o suspeito do crime.

**25** – Observe o trecho destacado na frase abaixo e assinale a alternativa que apresenta uma reescrita adequada, mantendo o mesmo sentido e a mesma estrutura da oração.

*Desafortunados são aqueles que possuem inteligência excessiva para compreender seus próprios erros.*

- a) (...) a ponto de compreenderem seus próprios erros.  
b) (...) para que compreendessem seus próprios erros.  
c) (...) a fim de que compreenda seus próprios erros.  
d) (...) para que compreendam seus próprios erros.

**26** – Avalie a acentuação das palavras **espontâneo, amálgama e nódoa** e assinale a alternativa que apresenta, na mesma ordem, palavras segundo as mesmas regras de acentuação. (os acentos foram retirados das palavras das alternativas).

- a) tenues, sonambulo, decencia  
b) fenix, hispido, genocidio  
c) consul, demerito, ingenuo  
d) benções, cinestesico, sabio

**27** – Assinale a alternativa em que o pronome átono pode ser movido para posição enclítica ao verbo.

- a) A pesquisa rapidamente se aprimorou com o uso de algoritmos mais avançados.  
b) Todos os especialistas afirmaram que se adotará a inteligência artificial em diversas áreas.  
c) A tecnologia se aprimora constantemente com novos avanços que transformam a sociedade.  
d) Com o avanço constante, sempre se desenvolvem novas tecnologias para aperfeiçoar a inteligência artificial.

**28** – Considere:

“A clareza de uma frase depende, muitas vezes, da uniformidade entre as construções sintáticas. Essa consistência evita ambiguidades e torna a leitura mais fluida.”

Com base na explicação acima, assinale a alternativa que apresenta uma adequada construção sintática entre os elementos da frase.

- a) É fundamental que seja respeitado o prazo estabelecido, a garantia de qualidade do trabalho e assegurada a satisfação do cliente em todas as etapas do processo.
- b) Quanto mais uma pessoa se aprofunda nos estudos, ela tem condições de desenvolver a capacidade de argumentar com clareza.
- c) Ela não só completou o processo dentro do prazo, mas apresentou soluções inovadoras que impressionaram a equipe.
- d) Ele nem se desculpou pelo erro, nem explicou o motivo de sua atitude, nem tentou se corrigir.

**29** – Com base nas palavras destacadas abaixo, assinale a alternativa que apresenta a explicação do processo de formação de cada uma delas respectivamente.

- I- Após as festividades no **sambódromo**, Marta saiu apressada para resolver um problema particular.
- II- A juventude se desloca, muitas vezes, por meio de **ônibus**, pela facilidade e pela economia.
- III- Marcos foi chamado de **malandro** pela forma que se comportou naquela situação.
- IV- O **descampado** daquela área fez com que a empresa tivesse interesse de compra.

- a) hibridismo, abreviatura, derivação parassintética, hibridismo
- b) derivação parassintética, abreviação, composição, derivação prefixal
- c) hibridismo, abreviação, derivação regressiva, derivação parassintética
- d) derivação sufixal, hibridismo, derivação parassintética, derivação prefixal

**30** – Assinale a alternativa que contém a correta classificação das orações do período abaixo.

*Quando a inteligência artificial se desenvolveu rapidamente, os pesquisadores perceberam que ela poderia transformar a sociedade.*

- a) 3 coordenadas assindéticas.
- b) 1 principal, 1 coordenada assindética, 1 subordinada adjetiva restritiva.
- c) 1 subordinada adverbial temporal, 1 principal e 1 subordinada substantiva subjetiva.
- d) 1 subordinada adverbial temporal, 1 principal e 1 subordinada substantiva objetiva direta.

**31** – Leia

- I- A atualização do antivírus com o monitoramento constante das portas de entrada garantiram a segurança do servidor.
- II- Ler artigos técnicos e escrever relatórios com clareza é atividade fundamental para o analista de dados.
- III- Nem o administrador nem o técnico de rede têm a senha do sistema de segurança.

IV- Observou-se que o teclado ou o monitor estavam inoperantes.

Quanto à concordância verbal e nominal estão corretas somente as construções presentes em

- a) I e IV.
- b) II e III.
- c) II, III e IV.
- d) I, II, III e IV.

**32** – Leia a frase a seguir e assinale a alternativa correta quanto à análise sintática.

*Mesmo estando cansado, caminhava com firmeza pela estrada deserta, como quem já não tem mais escolha.*

- a) “com firmeza” é um predicativo do sujeito, pois caracteriza o sujeito oculto “eu”.
- b) “mais escolha” é classificado como adjunto adverbial de modo do verbo “ter”.
- c) “pela estrada deserta” equivale a um objeto indireto introduzido pela preposição “por”.
- d) “mesmo estando cansado” exerce a função de oração subordinada adverbial concessiva reduzida de gerúndio.

**33** – Leia.

A inteligência artificial (IA) está transformando setores da economia, sendo aliada na automação de tarefas repetitivas, permitindo que os profissionais se concentrem em atividades criativas. **Porém, esta** levanta questões sobre a substituição de empregos humanos. Muitas pessoas temem que **as máquinas**, como robôs e computadores, possam substituir trabalhadores. **No entanto**, especialistas acreditam que, ao invés de substituir, ela pode auxiliar os profissionais, criando novas oportunidades de emprego. **Essa** tecnologia pode ser uma ferramenta poderosa, desde que utilizada de forma ética.

Com base no texto acima e nos trechos destacados, analise as afirmativas a seguir.

- I- Os pronomes demonstrativos “*esta*” e “*essa*” desempenham função de retomada no texto, contudo, divergem quanto ao referente nominal, sendo inadequado afirmar que ambos recuperam a mesma entidade discursiva (“inteligência artificial”).
- II- As conjunções adversativas presentes no texto introduzem orações que estabelecem relações de contraste semântico, funcionando como operadores argumentativos e constituindo mecanismos coesivos.
- III- No domínio textual, o pronome “*essa*” poderia ser substituído por “*aquela*” sem prejuízo de entendimento, pois ambos têm o mesmo valor de proximidade no contexto apresentado.
- IV- A expressão “*as máquinas*” possui um sentido mais amplo, ou seja, é uma palavra de significado geral que inclui outros termos mais específicos.

Está correto o que se afirma em

- a) I e II.
- b) II e III.
- c) I, II e IV.
- d) II, III e IV.

**34** – Leia a frase abaixo e assinale a alternativa que **não** expressa a classificação correta quanto aos adjuntos adverbiais.

*Com o avanço acelerado da inteligência artificial, especialistas alertam sem cessar sobre os impactos éticos da tecnologia na sociedade contemporânea.*

- a) “sem cessar” é um adjunto adverbial de intensidade, modificando o verbo “alertam” ao indicar a frequência da ação.
- b) “com o avanço acelerado da inteligência artificial” é um adjunto adverbial de companhia, por indicar com quem os especialistas atuam.
- c) “com o avanço acelerado da inteligência artificial” é um adjunto adverbial de causa, pois introduz a razão da ação expressa pelo verbo principal.
- d) “na sociedade contemporânea” exerce a função de adjunto adverbial de lugar, por indicar o local da ação verbal.

**35** – Em “Muitos pesquisadores demonstram preocupação com o avanço **da inteligência artificial** e por isso se dedicam **a estudos** de seus impactos na sociedade.”, as expressões em destaque exercem, respectivamente, as funções de

- a) adjunto adnominal e objeto indireto.
- b) complemento nominal e objeto direto.
- c) complemento nominal e objeto indireto.
- d) adjunto adnominal e complemento nominal.

**36** – Assinale a alternativa em que o termo destacado **não** pode ser classificado tanto como adjunto adnominal quanto como adjunto adverbial.

- a) O comandante inspecionava os soldados **do batalhão**.
- b) O soldado vigiava os prisioneiros **da torre**.
- c) Os alunos saíram da sala **com entusiasmo**.
- d) O guarda protegia os turistas **do museu**.

**37** – Relacione as colunas quanto à classificação da palavra “se” destacada nas frases. Em seguida, assinale a alternativa com a sequência correta.

- |   |   |
|---|---|
| 1 – Conjunção integrante                | ( ) Necessitava- <b>se</b> , urgentemente, explicar a revolta dos operários naquela situação. |
| 2 – Pronome apassivador                 | ( ) Lá <b>se</b> foi minha primeira oportunidade de emprego.                                  |
| 3 – Índice de indeterminação do sujeito | ( ) O espanto era geral: denunciavam- <b>se</b> inúmeros casos de maus-tratos de animais.     |
| 4 – Partícula de realce                 | ( ) Maria questionava, sem cessar, aos amigos <b>se</b> aquela atitude era correta.           |

- a) 3 - 4 - 2 - 1
- b) 2 - 4 - 1 - 3
- c) 4 - 3 - 2 - 1
- d) 3 - 1 - 4 - 2

**38** – Assinale a alternativa que classifica corretamente os termos destacados.

*A nova exposição sobre inteligência artificial foi desenvolvida pelo laboratório de inovação da universidade, reconhecido internacionalmente. Durante o evento, painéis interativos foram apresentados. A instalação principal, aliás, foi premiada com um selo de excelência, entregue com destaque pela curadora-chefe.*

- a) “pelo laboratório de inovação da universidade” - agente da passiva, pois indica quem realizou a ação de desenvolver a exposição.
- b) “foram apresentados” - forma verbal na voz ativa com sujeito indeterminado.
- c) “com um selo de excelência” - complemento verbal que exerce a função de agente da passiva.
- d) “pela curadora-chefe” - classifica-se como adjunto adnominal, pois se refere a quem recebeu o prêmio.

**39** – Leia o texto abaixo e analise a mudança de sentido que ocorre quando os verbos destacados são substituídos por sua forma no pretérito imperfeito do subjuntivo. Em seguida, assinale a alternativa correta sobre o impacto dessa alteração no sentido do período.

*A tecnologia mudou radicalmente a forma como vivemos e trabalhamos, e, se tivéssemos investido mais cedo em inovação, teríamos alcançado avanços ainda maiores. Caso as empresas desenvolvam soluções sustentáveis e não deixem de inovar, o futuro será promissor. No entanto, sem incentivos, muitos empreendedores deixariam de criar novas soluções, como já tinha ocorrido em tempos de crise.*

- a) A troca tornaria a frase mais enfática, indicando uma ação certa, sem alterações no sentido original.
- b) Nessa troca, a frase indicaria que as empresas já estão, de fato, desenvolvendo soluções sustentáveis, tornando a condição mais realista e imediata.
- c) Ao substituir, o período ficaria mais hipotético e sugeriria que o futuro promissor seria uma possibilidade distante, dependente de uma condição improvável.
- d) A substituição não causaria alteração no sentido, mantendo a condição como uma possibilidade real e prática, com o futuro promissor sendo garantido.

**40** – Leia:

*“Encerraram-se as inscrições no início da manhã, anunciaram os resultados com atraso e, durante a tarde, discutia-se acaloradamente a legitimidade do processo.”*

Assinale a alternativa correta quanto à explicação sintática do período acima.

- a) A segunda oração apresenta sujeito indeterminado e nas demais o verbo é impessoal, justificando o uso do “se”.
- b) Apenas a primeira oração está na voz passiva sintética e as outras duas são exemplos de sujeito inexistente.
- c) Duas orações possuem sujeito simples e, em duas delas, o pronome “se” atua como partícula apassivadora.
- d) O termo “se” funciona como índice de indeterminação em todas as orações que o apresentam.

**AS QUESTÕES DE 41 A 100 REFEREM-SE À  
LABORÁTÓRIO**

**41** – Assinale a alternativa que contém o agente etiológico da Malária Terça Maligna.

- a) *Plasmodium falciparum*
- b) *Plasmodium malariae*
- c) *Plasmodium ovale*
- d) *Plasmodium vivax*

**42** – Qual das alternativas abaixo **não** contém uma função plaquetária?

- a) Adesão.
- b) Agregação.
- c) Amplificação.
- d) Ligação de proteína C.

**43** – Assinale a alternativa que contém uma micose causada pelo fungo *Malassezia furfur*.

- a) Tinea nigra
- b) Piedra negra
- c) Piedra branca
- d) Pityriasis versicolor

**44** – Uma amostra de urina com densidade abaixo de 1,010 caracteriza um quadro de

- a) disúria.
- b) isoestenúria.
- c) hipoestenúria.
- d) hiperestenúria.

**45** – Avalie as informações abaixo sobre a análise do LCR.

- I- Xantocromia é um termo usado quando a coloração do sobrenadante do líquido é verde.
- II- É produzido em quantidade de aproximadamente 20 ml por hora nos plexos coróides.
- III- Quando coletado, o tubo 3 é usado para análises bioquímicas.
- IV- Uma amostra opaca, turva ou leitosa pode ser resultado de concentração elevada de proteínas ou lipídios.

Está correto o que se afirma em

- a) I e II.
- b) I e III.
- c) II e IV.
- d) III e IV.

**46** – Assinale a alternativa que contém o procedimento correto para desinfecção da cabine de segurança biológica.

- a) Hipoclorito de sódio 2%, radiação ultravioleta por 15 minutos no início e ao final de um procedimento.
- b) Hipoclorito de sódio 5%, radiação ultravioleta por 15 minutos no final de um procedimento.
- c) Hipoclorito de sódio 2%, radiação ultravioleta por 30 minutos no início e ao final de um procedimento.
- d) Hipoclorito de sódio 5%, radiação ultravioleta por 30 minutos no início de um procedimento.

**47** – Assinale a alternativa com a sequência correta dos exames realizados nos testes bioquímicos do líquido cefalorraquidiano.

- a) glicose - ureia - sódio - lactato - glutamina
- b) proteína - ureia - creatinina - sódio - lactato
- c) proteína - glicose - lactato - glutamina - desidrogenase láctica
- d) glicose - fosfatase alcalina - glutamina - desidrogenase láctica - lactato

**48** – Com relação ao exame de motilidade realizado no líquido seminal, marque V para verdadeiro ou F para falso. Em seguida, assinale a alternativa com a sequência correta.

- ( ) É um exame subjetivo.
- ( ) Deve-se realizar depois da liquefação.
- ( ) Deve-se realizar antes da liquefação.
- ( ) A amostra deve ser diluída.

- a) V - F - V - F
- b) F - V - V - F
- c) V - F - F - V
- d) F - V - F - V

**49** – Uma amostra de sangue foi passada no aparelho de hematologia e forneceu os seguintes dados:

Número global de leucócitos: 9.000 por mm<sup>3</sup> de sangue.  
Neutrófilos: 70%

Assinale a alternativa que apresenta o número absoluto de neutrófilos por mm<sup>3</sup>.

- a) 6.300
- b) 7.000
- c) 630
- d) 700

**50** – Assinale a alternativa que apresenta cristais que são encontrados apenas em urina com Ph ácido.

- a) carbonato de cálcio - biurato de amônio - uratos amorfos
- b) fosfato triplo - fosfatos amorfos - oxalato de cálcio
- c) bilirrubina - fosfatos amorfos - uratos amorfos
- d) cistina - colesterol - ácido úrico

**51** – “Agente patogênico que geralmente causa uma doença grave ao homem ou ao animal, mas que não se propaga habitualmente de uma pessoa a outra. Existe um tratamento eficaz, bem como medidas de prevenção. Alto risco individual e baixo risco coletivo.”

De acordo com a classificação de microrganismos infecciosos, o grupo de risco a que o microrganismo descrito pertence é o

- a) 1.
- b) 2.
- c) 3.
- d) 4.

**52** – Avalie as informações abaixo sobre as técnicas micológicas.

- I- Para amostras de escarro, utilizam-se métodos de Ziehl-Neelsen e de Gram.
- II- Os meios de cultura comumente usados são Sabouraud líquido e Leishman.
- III- A fixação dos esfregaços pode ser realizada com calor, metanol ou álcool-éter.
- IV- KOH a 10% e lactofenol de Amann são líquidos diafanizadores empregados no exame a fresco.

Está correto o que se afirma em

- a) I e III.
- b) II e IV.
- c) I, III e IV.
- d) IV somente.

**53** – Avalie as informações abaixo sobre as alterações de hemoglobina no sangue.

- I- Talassemias são doenças genéticas decorrentes da diminuição da velocidade de síntese de cadeias alfa ou beta da globina.
- II- A diminuição da concentração de hemoglobina no sangue abaixo dos valores de referência caracteriza a eritropoese.
- III- Síndromes falcêmicas constituem um grupo de distúrbios adquiridos que modificam a estrutura da hemoglobina.
- IV- A queda da concentração de hemoglobina durante a gestação normal é descrita como anemia fisiológica.

Está correto o que se afirma em

- a) I, II e III.
- b) II, III e IV.
- c) III somente.
- d) I e IV somente.

**54** – Assinale a alternativa com os principais resultados para o diagnóstico da meningite bacteriana no líquido cefalorraquidiano.

- a) Contagem elevada de leucócitos com presença de linfócitos e monócitos.
- b) Contagem elevada de leucócitos com níveis normais de glicose.
- c) Contagem elevada de leucócitos com presença de neutrófilos.
- d) Contagem elevada de leucócitos com presença de linfócitos.

**55** – Qual método imunológico é utilizado para pesquisa da Escarlatina?

- a) Reação de Frei.
- b) Reação de Dick.
- c) Reação de Schick.
- d) Reação de Mitsuda.

**56** – A amostra de um paciente foi analisada no setor de bioquímica e forneceu os seguintes resultados:

Colesterol total - 200 mg/dL  
HDL - 50 mg/dL  
Triglicerídeos - 120 mg/dL

Assinale a alternativa que apresenta o valor da lipoprotéina LDL da amostra.

- a) 126 mg/dL
- b) 136 mg/dL
- c) 156 mg/dL
- d) 106 mg/dL

**57** – Qual das afirmações abaixo contém uma característica do macrófago?

- a) Expressa receptores antigênicos.
- b) Atua como célula apresentadora de antígeno.
- c) Constitui menos de 1% dos leucócitos sanguíneos.
- d) Seus grânulos azurofílicos contêm enzimas microbicidas.

**58** – Assinale a alternativa que contém o fator responsável pela conversão do nitrato em nitrito.

- a) Bactérias gram - negativas
- b) Bactérias gram - positivas
- c) Bilirrubinas
- d) Leveduras

**59** – Com relação ao tempo de sangramento, é correto afirmar que

- a) tem alta sensibilidade.
- b) normalmente cessa em 15 minutos.
- c) fica prolongado na trombocitopenia.
- d) detecta de forma confiável função anormal de plaquetas.

**60** – Assinale a alternativa **incorreta** referente à rastreabilidade de material biológico do gerenciamento dos processos operacionais presente na Resolução de Diretoria Colegiada- RDC n.º 786, de 5 de Maio de 2023.

- a) Quando for utilizada metodologia própria, o serviço tipo III (laboratório clínico e de anatomia patológica) deve garantir a rastreabilidade de todos os insumos, reagentes e demais componentes utilizados na análise.
- b) O serviço que executa EAC (exames de análises clínicas) e a Central de Distribuição devem garantir e evidenciar a rastreabilidade de todas as atividades relacionadas ao material biológico.
- c) O laudo liberado deve conter nome e número do cadastro no CNES do(s) estabelecimento(s) responsável(veis) pela fase analítica de cada EAC realizado.
- d) O serviço que executa EAC não deve garantir disponibilidade de suas informações de modo que permita a rastreabilidade do laudo.

**61** – Com relação às células epiteliais encontradas na sedimentoscopia urinária, marque V para verdadeiro ou F para falso. Em seguida, assinale a alternativa com a sequência correta.

- ( ) Provêm dos tecidos de revestimento do sistema urogenital.
- ( ) As mais frequentes e menos significativas são as pavimentosas.
- ( ) Sempre representarão uma descamação normal de células velhas.
- ( ) Quando em grande quantidade, as células epiteliais dos túbulos renais são indícios de necrose tubular.

- a) V - F - F - V
- b) F - V - V - F
- c) F - F - V - F
- d) V - V - F - V

**62** – “Tem a função de proteger o operador, o ambiente laboratorial e o material de trabalho da exposição a aerossóis e salpicos resultantes do manuseamento de materiais que contêm agentes infecciosos”.

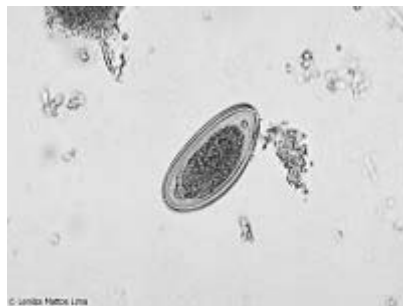
Assinale a alternativa a que se refere a descrição acima, sobre contenção de produtos biológicos.

- a) Cabine de segurança biológica
- b) Estufa de esterelização
- c) Óculos de proteção
- d) Lava olhos

**63** – O teste de detecção da HbA1c fornece um índice médio dos últimos 2 a 4 meses dos níveis sanguíneos de

- a) bilirrubina.
- b) colesterol.
- c) glicose.
- d) cálcio.

**64** – A imagem abaixo representa o ovo de qual parasito?



- a) *Enterobius vermicularis*.
- b) *Ascaris lumbricoides*.
- c) *Trichuris trichiura*.
- d) *Taenia saginata*.

**65** – Assinale a alternativa que **não** contém um procedimento adequado para a cultura semiquantitativa da ponta de cateter.

- a) Rolar o cateter.
- b) Incubar o meio de cultura a 35° em CO<sup>2</sup>.
- c) Colocar em meio de cultura ágar sangue.
- d) Esfregar o cateter no meio de cultura ágar sangue.

**66** – Relacione as colunas quanto à presença de cilindros no sedimento urinário. Em seguida, assinale a alternativa com a sequência correta.

- 1 – Cilindros céreos ( ) Significam infecção ou inflamação no interior dos néfrons.
- 2 – Cilindros adiposos ( ) São provenientes de distúrbios que provocam lipidúria.
- 3 – Cilindros leucocitários ( ) Indicam extrema estase urinária.

- a) 1 - 3 - 2
- b) 3 - 2 - 1
- c) 1 - 2 - 3
- d) 2 - 1 - 3

**67** – Qual das alternativas abaixo **não** contém uma característica do protozoário do gênero *Babesia*?

- a) Não tem formação do pigmento hemozoína, como no gênero *Plasmodium*.
- b) Seu ciclo evolutivo inicia-se quando mamíferos ingerem ou inalam seus esporos.
- c) Seu diagnóstico, no pico da parasitemia, dá-se pelo encontro de parasitos em esfregaços de sangue corados pelo método de Giemsa ou de Wright.
- d) Este gênero inclui protozoários intraeritrocíticos que infectam animais domésticos, silvestres e ocasionalmente os seres humanos.

**68** – Com relação ao sistema imune, marque V para verdadeiro ou F para falso. Em seguida, assinale a alternativa com a sequência correta.

- ( ) As células dendríticas são as células apresentadoras de antígeno mais especializadas.
- ( ) As citocinas coordenam e regulam muitas atividades das células da imunidade inata e adaptativa.
- ( ) A iniciação das respostas imunes adaptativas requer que os antígenos sejam capturados e expostos aos linfócitos específicos.
- ( ) As respostas imunes adaptativas se desenvolvem em diversas etapas, iniciando pela ativação de linfócito específico, seguida pela captura do antígeno.

- a) V - V - F - F
- b) V - V - V - F
- c) F - F - F - V
- d) F - F - V - V

**69** – Assinale a alternativa que contém o método imunológico em que há a transferência de proteínas de um gel para uma membrana.

- a) Western blotting
- b) Imunoprecipitação
- c) Citometria de fluxo
- d) Imunofluorescência

**70** – Relacione as colunas, considerando as funções das células sanguíneas, e assinale a alternativa com a sequência correta.

- 1 – Eosinófilos                    ( ) Ação contra vírus
- 2 – Neutrófilos                    ( ) Ação contra parasitas
- 3 – Linfócitos T                    ( ) Síntese de imunoglobulinas
- 4 – Linfócitos B                    ( ) Ação contra bactérias e fungos

- a) 4 - 1 - 3 - 2
- b) 3 - 1 - 4 - 2
- c) 4 - 2 - 3 - 1
- d) 2 - 4 - 1 - 3

**71** – Com relação às características do sistema imunológico, marque V para verdadeiro ou F para falso. Em seguida, assinale a alternativa com a sequência correta.

- ( ) A imunidade humoral é mediada por anticorpos que são produzidos por linfócitos B.
- ( ) As principais barreiras celulares da imunidade adaptativa são epitélios de mucosa.
- ( ) A diversidade da imunidade humoral é limitada, pois reconhece moléculas da linhagem germinativa.
- ( ) As proteínas sanguíneas que compõem a imunidade inata são complemento, lectinas e aglutininas.

- a) V - V - V - V
- b) V - F - F - V
- c) F - V - F - F
- d) F - F - V - F

**72** – Relacione as colunas, considerando o grupo de risco biológico no laboratório, e assinale a alternativa com a sequência correta.

- 1 – Grupo de risco 1            ( ) Micro-organismos com baixa probabilidade de causar doença no homem ou em animais.
- 2 – Grupo de risco 2            ( ) Nenhum ou baixo risco individual e coletivo.
- 3 – Grupo de risco 3            ( ) Alto risco individual, baixo risco coletivo.
- ( ) Risco individual moderado e coletivo baixo.

- a) 1 - 1 - 3 - 2
- b) 3 - 2 - 1 - 1
- c) 2 - 1 - 2 - 3
- d) 1 - 3 - 2 - 1

**73** – Assinale a alternativa que contém as temperaturas máximas em que ocorrem, respectivamente, a coagulação e a dissolução da proteína de Bence Jones.

- a) 60 °C dissolvendo quando atinge 100 °C
- b) 90 °C dissolvendo quando atinge 120 °C
- c) 90 °C dissolvendo quando atinge 100 °C
- d) 60 °C dissolvendo quando atinge 120 °C

**74** – Assinale a alternativa que se relaciona à infecção descrita no texto abaixo.

“Em preparações no sangue com corante em solução ligeiramente alcalina, pode-se observar, no citoplasma da hemácia parasitada, granulações vermelhas, conhecidas pelo nome de granulações de Schuffner.”

- a) *P. vivax*
- b) *T. gondii*
- c) *P. malarie*
- d) *P. falciparum*

**75** – Assinale a alternativa que contém o tempo necessário para leitura da tira reativa em amostra de urina.

- a) 60 a 120 segundos
- b) 30 a 100 segundos
- c) 60 a 150 segundos
- d) 30 a 120 segundos

**76** – Dos métodos citados abaixo, qual é utilizado para isolamento de larvas de *Strongilóides*?

- a) Método de Stoll.
- b) Método de Willis.
- c) Método de Baerman-Moraes.
- d) Método de Centrifugação-flutuação.

**77** – Assinale a alternativa que apresenta apenas fatores que aceleram a hemossedimentação.

- a) poliglobulia - citrato de sódio - acidose
- b) acidose - microcitose - drepanocitose
- c) alcalose - esferocitose - macrocitose
- d) anemia - microcitose - heparina

**78** – Relacione as colunas quanto à ordem correta de parte do ciclo evolutivo do *Trypanosoma cruzi* no homem. Em seguida, assinale a alternativa com a sequência correta.

- 1 – Fase 1                    ( ) Há multiplicação intracelular na forma amastigota.
- 2 – Fase 2                    ( ) Chega-se à forma epimastigota.
- 3 – Fase 3                    ( ) Tripomastigotas infectantes atingem o vertebrado pelas dejeções do triatomíneo.

- a) 3 - 1 - 2
- b) 1 - 2 - 3
- c) 2 - 3 - 1
- d) 3 - 2 - 1

**79** – Relacione as colunas quanto ao procedimento para coleta dos líquidos biológicos. Em seguida, assinale a alternativa com a sequência correta.

- 1 – Pericardiocentese                    ( ) Líquido pericárdico
- 2 – Toracocentese                    ( ) Líquido sinovial
- 3 – Artocentese                    ( ) Líquido pleural

- a) 1 - 2 - 3
- b) 2 - 3 - 1
- c) 3 - 2 - 1
- d) 1 - 3 - 2

**80** – Assinale a alternativa que **não** interfere nos testes bioquímicos da urina.

- a) Lugol
- b) Glicerina
- c) Refrigeração
- d) Sulfonamida

**81** – Com relação aos materiais que garantem a eficácia da descontaminação por vapor úmido, coloque V para verdadeiro ou F para falso e assinale a alternativa com a sequência correta.

- ( ) Saco plástico impermeável e resistente à temperatura, uso de indicadores químico e biológico.
- ( ) Saco plástico impermeável e resistente à temperatura, uso facultativo de indicadores químico e biológico.
- ( ) Saco plástico comum, uso de indicadores químico e biológico.
- ( ) Saco plástico comum, uso facultativo do indicadores químico e biológico.

- a) F - V - V - F
- b) V - F - V - F
- c) F - V - V - V
- d) V - F - F - F

**82** – Assinale a alternativa que contém um exemplo de alteração plaquetária hereditária.

- a) Linfoma
- b) Trombose
- c) Talassemia
- d) Síndrome de Bernard-Soulier

**83** – Assinale a alternativa que contém uma patologia ou alteração hematológica que **não** necessita do uso clínico da série vermelha para ser identificado no microscópio.

- a) Anemia falciforme
- b) Fenômeno Rouleaux
- c) Neutrofilia com desvio à esquerda
- d) Anemias microcíticas e hipocrômicas

**84** – Avalie as informações abaixo sobre a semeadura quantitativa de urina em placa.

- I- Deve-se incubar em estufa a  $35 \pm 2$  °C.
- II- Poderá ser utilizado placa de ágar CLED ou MacConkey.
- III- Não é necessário homogeneizar a urina, pois será centrifugada.
- IV- Deve-se interpretar o crescimento das colônias de acordo com a quantidade de urina total coletada pelo paciente.

Está correto o que se afirma em

- a) I e II.
- b) I e IV.
- c) II e III.
- d) III e IV.

**85** – Qual o método utilizado para detecção de nitrito na urina em fita reagente?

- a) Reação de Erlich.
- b) Reação de Greiss.
- c) Prova de Rothera.
- d) Erro dos indicadores.

**86** – Relacione as colunas quanto aos principais locais de hematopoese humana. Em seguida, assinale a alternativa com a sequência correta.

- 1 – Feto (0 a 2 meses)                    ( ) Fígado e baço
- 2 – Feto (2 a 7 meses)                    ( ) Saco vitelino
- 3 – Feto (7 a 9 meses)                    ( ) Medula óssea

- a) 2 - 1 - 3
- b) 1 - 2 - 3
- c) 3 - 1 - 2
- d) 3 - 2 - 1

**87** – Relacione as colunas quanto ao emprego dos meios de culturas citados abaixo. Em seguida, assinale a alternativa com a sequência correta.

- 1 – Ágar-sangue ( ) Meio de enriquecimento seletivo para isolamento de estreptococos.
- 2 – MacConkey ( ) Não seletivo e diferencial que permite o crescimento de bactérias gram-positivas e gram-negativas, visualização de hemólise.
- 3 – Caldo Todd-Hewitt (TODD) ( ) Meio seletivo e diferencial que permite o crescimento de bacilos gram-negativos e inibe bactérias gram-positivas.

- a) 1 - 2 - 3  
b) 3 - 1 - 2  
c) 2 - 3 - 1  
d) 3 - 2 - 1

**88** – Assinale a alternativa que contém um método de exame parasitológico quantitativo.

- a) Lutz  
b) Rugai  
c) Stoll-Hausheer  
d) Baermann-Moraes

**89** – Com relação às características do *Plasmodium vivax*, marque V para verdadeiro ou F para falso. Em seguida, assinale a alternativa com a sequência correta.

- ( ) Sua forma inicial intra-hemática é o trofozoíta, com aspecto de anel.
- ( ) Seus gametócitos possuem formato recurvado em arco, com extremidades rombas.
- ( ) Pode-se observar no citoplasma das hemácias parasitadas granulações vermelhas conhecidas como granulações de Schüffner.
- ( ) Os grânulos de hemozoína negro esverdeados, irregularmente esparsos no citoplasma, no macro e no microgametócito, facilitam sua identificação.

- a) F - V - F - F  
b) V - F - F - V  
c) F - V - V - F  
d) V - F - V - F

**90** – Qual das alternativas abaixo contém um método usado para a coloração de oocistos de *Isospora belli*?

- a) MIFC.  
b) Graham.  
c) Hematoxilina férrica.  
d) Safranina modificada.

**91** – Complete os espaços da frase abaixo e assinale a alternativa com a sequência correta.

A micose da pele e \_\_\_\_\_ é denominada \_\_\_\_\_ e pode ser causada pelo gênero \_\_\_\_\_.

- a) das unhas – esporotricose – *Microsporium*  
b) das unhas – onicomicose – *Cryptococcus*  
c) dos cabelos – dermatofitose – *Trichophyton*  
d) dos pelos da barba – histoplasmose – *Sporothrix*

**92** – Relacione as colunas quanto aos frascos de coletas e meios de transportes. Em seguida, assinale a alternativa com a sequência correta.

- 1 – Meio de Cary - Blair ( ) Isolamento de bactérias anaeróbicas.
- 2 – Tubos com ácido bórico ( ) Utilizado como conservante de fezes para isolamento de enteropatógenos.
- 3 – Frascos de hemoculturas ( ) É utilizado para armazenamento e transporte de amostras de urina sem refrigeração.
- 4 – Meio de tioglicolato ( ) Meio de cultura líquido com ou sem resinas para inativar substâncias como antibióticos.

- a) 4 - 2 - 3 - 1  
b) 2 - 1 - 3 - 4  
c) 4 - 1 - 2 - 3  
d) 1 - 2 - 4 - 3

**93** – De acordo com a Resolução de Diretoria Colegiada - RDC n.º 786, de 5 de maio de 2023, o serviço classificado como tipo I (farmácias e consultórios isolados) que executa EAC (exames de análises clínicas) é autorizado e deve cumprir o seguinte requisito:

- a) Realizar todas as etapas de todas as fases dos processos operacionais relacionados ao EAC no próprio serviço (*in loco*).
- b) Realizar EAC que requeira leitura, interpretação e visualização remota dos resultados.
- c) Guardar, armazenar e transportar material biológico.
- d) Realizar punção venosa e punção arterial.

**94** – Avalie as informações abaixo sobre o líquido seminal.

- I- O sêmen é composto por quatro frações provenientes de glândulas bulbouretrais e uretrais, testículos e epidídimos, próstata e vesículas seminais.
- II- Os espermatozoides são produzidos no epidídimo e amadurecem nos testículos.
- III- O espermatozoide normal tem cabeça oval, cauda longa e afilada.
- IV- O volume normal do sêmen é de 8 a 10 ml.

Está correto o que se afirma em

- a) I e II.  
b) I e III.  
c) II e IV.  
d) III e IV.

**95** – Qual das alternativas abaixo **não** contém substância usada em conservantes de amostras de fezes destinadas a exame parasitológico?

- a) Formol.
- b) Glicerina.
- c) Ácido acético.
- d) Iodeto de potássio.

**96** – Assinale a alternativa que corresponde à descrição abaixo:

“Cilindros ligeiramente refringentes e contêm gotículas gordurosas de cor marrom-amarelada”.

- a) Cilindros leucocitários
- b) Cilindros hemáticos
- c) Cilindros adiposos
- d) Cilindros céreos

**97** – Qual método eletroforético permite a determinação quantitativa da HbA2 e exige menos hemolisado?

- a) Eletroforese em acetato de celulose.
- b) Eletroforese em papel de filtro.
- c) Eletroforese em gel de amido.
- d) Eletroforese em gel de ágar.

**98** – Assinale a alternativa que contém um exemplo de helminto causador de doença ao homem.

- a) *Candida albicans*
- b) *Toxoplasma gondii*
- c) *Schistosoma mansoni*
- d) *Trichomonas vaginalis*

**99** – Assinale a alternativa que corresponde ao analito que é dosado através da Reação de Jaffé.

- a) Ácido úrico
- b) Creatinina
- c) Glicose
- d) Fósforo

**100** – Qual das alternativas abaixo **não** contém uma característica da resposta imune inata?

- a) Reação de inflamação.
- b) Produção de anticorpos.
- c) Bloqueio da entrada microbiana.
- d) Destruição de células infectadas.

Rascunho



